

«СОГЛАСОВАНО»

Начальник
МКУ "Управление образования"
Администрации ГО
"город Каспийск
Г.М.Селимханова

«УТВЕРЖДАЮ»

Директор
МБОУ «СОШ №5»
Нурмагомедов С. А.

«СОГЛАСОВАНО»

Начальник отдела
ГИБДД УМВД России
по г. Каспийск
« ____ » _____ 2020 г.

ПАСПОРТ

дорожной безопасности образовательной организации
МБОУ "СОШ № 5"

2020 год

Общие сведения

Тип образовательной организации: средняя общеобразовательная школа

Юридический адрес: 368300, Республика Дагестан, Каспийск, пос. Кирпичный ул. Учебная, 2А

Фактический адрес: 368300, Республика Дагестан, Каспийск, пос. Кирпичный ул. Учебная, 2А

Руководители образовательной организации:

Директор (заведующий), ФИО: Нурмагомедов Сулейман Абдуразакович,
телефон: 8 928 508 06 65

Заместитель директора

по учебно- воспитательной работе,
ФИО: Насурова Диана Абдулрашидовна,
Телефон: +79674013728

Ответственные работники

**муниципального органа _
образования, должность:** Методист МКУ "УО" Администрации ГО "город
Каспийск",

ФИО: Джабраилова Раина Наримановна
Телефон: 5-12-90

Ответственные от

Госавтоинспекции,

должность: Старший инспектор группы по пропаганде безопасности
дорожного движения, старший лейтенант полиции ,

ФИО: Ширавов Валиюла Сапиюлаевич
Телефон: 8 960-41-79-998

Ответственные работники

за мероприятия по профилактике
детского травматизма,

должность: заместитель директора по учебно-воспитательной работе,
ФИО: Насурова Диана Абдулрашидовна
Телефон: +7 967-401-37-28

Руководитель или ответственный работник дорожно-эксплуатационной
организации, осуществляющей содержание улично-дорожной сети (УДС)* ,

должность: ,

ФИО:

Телефон:

Руководитель или ответственный работник дорожно-эксплуатационной организации, осуществляющей содержание технических средств организации дорожного движения (ТСОДД) *

должность: ,

ФИО:

Телефон:

Количество обучающихся (учащихся, воспитанников): 629

Наличие уголка по БДД: в фойе школы

Наличие класса по БДД: не имеется

Наличие автогородка (площадки) по БДД: имеется, во дворе школы

Наличие автобуса в образовательной организации: имеется

Владелец автобуса: МБОУ "СОШ №5"

Время занятий в образовательной организации:

1-ая смена: 8.00. – 14.00

2-ая смена: –

внеклассные занятия: 14.15 – 18.00.

Телефоны оперативных служб:

01 – пожарная охрана, с мобильного телефона – 010

02 – полиция, с мобильного телефона – 020

03 – скорая медицинская помощь, с мобильного телефона – 030

112 – Единая Служба Спасения

Пояснительная записка.

Паспорт дорожной безопасности МБОУ «СОШ №5» (далее Паспорт) является информационно-справочным документом, в котором отражаются сведения о соответствии школы требованиям дорожной безопасности, и устанавливаются требования, подтверждающие готовность МБОУ «СОШ № 5» обеспечивать проведение необходимых мероприятий по защите учащихся, связанных с дорожно-транспортным происшествием.

Паспорт предназначен для отображения информации об образовательном учреждении (далее - ОУ) с целью обеспечения безопасности детей на этапах их перемещения "дом – ОУ –дом", для использования преподавательским составом и сотрудниками ГИБДД в работе по разъяснению безопасного передвижения и поведения детей на улично-дорожной сети вблизи ОУ и на маршруте "ОУ –дом", для подготовки мероприятий по предупреждению детского дорожно-транспортного травматизма.

Разработка паспорта дорожной безопасности осуществляется администрацией МБОУ «СОШ №5» с учетом настоящих требований и предложений ОГИБДД УМВД России по г. Каспийск.

Директор МБОУ «СОШ №5» организует процедуру согласования паспорта дорожной безопасности с органами государственной инспекции безопасности дорожного движения, Управлением образования МКУ ГО «город Каспийск», затем утверждает его.

Паспорт безопасности составляется на текущий период и дополняется или корректируется по мере внесения изменений в документальные сведения, включенные в паспорт, с указанием причин и даты их внесения (например, завершение реконструкции или капитального ремонта, изменение схемы, и другие). При заполнении Паспорта дорожной безопасности образовательного учреждения разрешается вносить дополнительную информацию с учетом особенностей объекта образования.

Актуализация Паспорта (переоформление) осуществляется каждые 3 года с момента его утверждения. Уточнение данных осуществляется ежегодно по состоянию на 1 сентября текущего года. Паспорт регистрируется в установленном делопроизводством порядке, ведется отдельным переходящим делом. Паспорт хранится в служебном кабинете директора школы.

По окончании срока действия паспорта, его повреждении и невозможности дальнейшего ведения оформляется новый паспорт, в который из ранее заведённого паспорта переносится информация, не утратившая значения на момент его переоформления. Ранее заведенный паспорт хранится 3 года, уничтожается в установленном порядке и проходит процедуру повторного согласования.

Разработчик Паспорта:

Заместитель директора по УВР – Насурова Диана Абдулрашидовна

Содержание

I. План - схемы образовательной организации (сокращение – ОО).(Приложения 1-4)

1. Район расположения образовательной организации, пути движения транспортных средств и детей (обучающихся).
2. Организация дорожного движения в непосредственной близости от образовательной организации с размещением соответствующих технических средств организации дорожного движения, маршруты движения детей и расположение парковочных мест.
3. Маршруты движения организованных групп детей от образовательной организации к стадиону, парку или спортивно-оздоровительному комплексу.
4. Пути движения транспортных средств к местам разгрузки/погрузки и рекомендуемые безопасные пути передвижения детей по территории образовательной организации.

II. Информация об обеспечении безопасности перевозок детей специальным транспортным средством (автобусом).

1. Общие сведения.
2. Маршрут движения автобуса образовательной организации.
3. Безопасное расположение остановки автобуса у образовательной организации.

III. Приложения.

План-схема пути движения транспортных средств и детей при проведении дорожных ремонтно-строительных работ вблизи образовательной организации.

II. Информация об обеспечении безопасности перевозок детей специальным транспортным средством (автобусом).

(при наличии автобуса)

1. Общие сведения

Марка: **ПАЗ 32053-70**

Модель: **32053-70**

Государственный регистрационный знак: **М 411 НХ 05**

Год выпуска: **12.04.2013**год

Количество мест в автобусе: **22**

Соответствие конструкции требованиям, предъявляемым к школьным автобусам:

2. Сведения о водителе(ях) автобуса(сов)

Фамилия, имя, отчество	Дата принятия на работу	Стаж вождения ТС категории D	Дата предстоящего медицинского осмотра	Период проведения стажировки	Сроки повышение квалификации	Допущенные нарушения ПДД
Хакимов Ильяс Хакимович	11.03.2020г.	38	28.08.2020			0

3. Организационно-техническое обеспечение

1) Лицо, ответственное, за обеспечение безопасности дорожного движения:

Муртузалиев Раджаб Курбанкадиевич

назначено: **Пр. №55/18 от 02.09.2020г.**

прошло аттестацию: **06.05.2019г.**

2) Организация проведения предрейсового медицинского осмотра водителя, осуществляет: **ООО "Каспийское автотранспортное предприятие"**
Генеральный директор ООО "КАП", **Раджабов М.М.,**
на основании договора №1юл-09/20, ,
действительного до **31.08. 2021г.**

2) Организация проведения предрейсового технического осмотра транспортного средства, осуществляет: **ООО "Каспийское автотранспортное предприятие"**
Генеральный директор ООО "КАП", **Раджабов М.М.,**
на основании договора №2-09/20,
действительного до **31.08.2021г.**

4) Дата очередного технического осмотра: 25.03.2021 г.

5) Место стоянки автобуса в нерабочее время: двор школы ,
меры, исключающие несанкционированное использование:

В каких классах проводятся занятия по БДД: 1 - 11 классы

Количество занятий по БДД в каждом классе:	1класс-	10часов
	2класс-	10часов
	3класс-	12часов
	4класс-	12часов
	5класс-	6 часов
	6класс-	6часов
	7класс-	6часов
	8класс-	6часов
	9класс-	6часов
	10 класс	6 часов

11 класс - 6 часов

Как проводится обучение по БДД (уроки, классные часы, факультативы, игры, утренники): уроки ОБЖ, «Окружающий мир», ИЗО, литература, иностранный язык, классные часы, игры, утренники, внеклассные мероприятия;

Проведение ежедневных пятиминуток-напоминаний по БДД: проводятся в начальных классах, 5-6кл.

Количество отрядов ЮИД: 1
Количество детей в отрядах ЮИД: 10
Количество выступлений ЮИД: 12

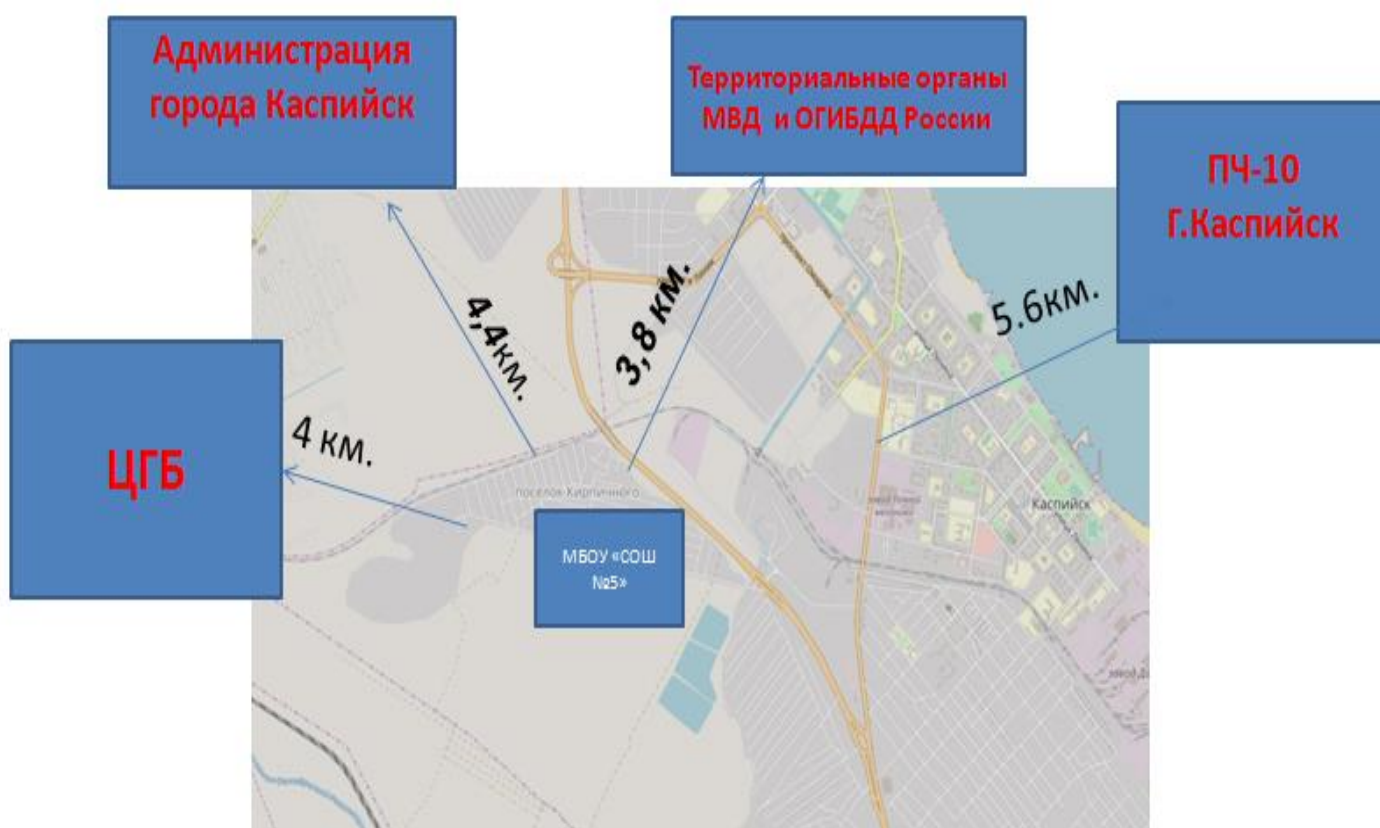
Приложение 3

Схема расположения МБОУ «СОШ №5»

МБОУ «Средняя общеобразовательная школа №5»

368303 РД г. Каспийск, пос.Кирпичный Ул. Учебная 2А

(план-схема расположения объекта на местности)



I. Планы-схемы образовательного учреждения.

1. Район расположения образовательного учреждения, пути движения транспортных средств и детей (учащихся, педагогов).

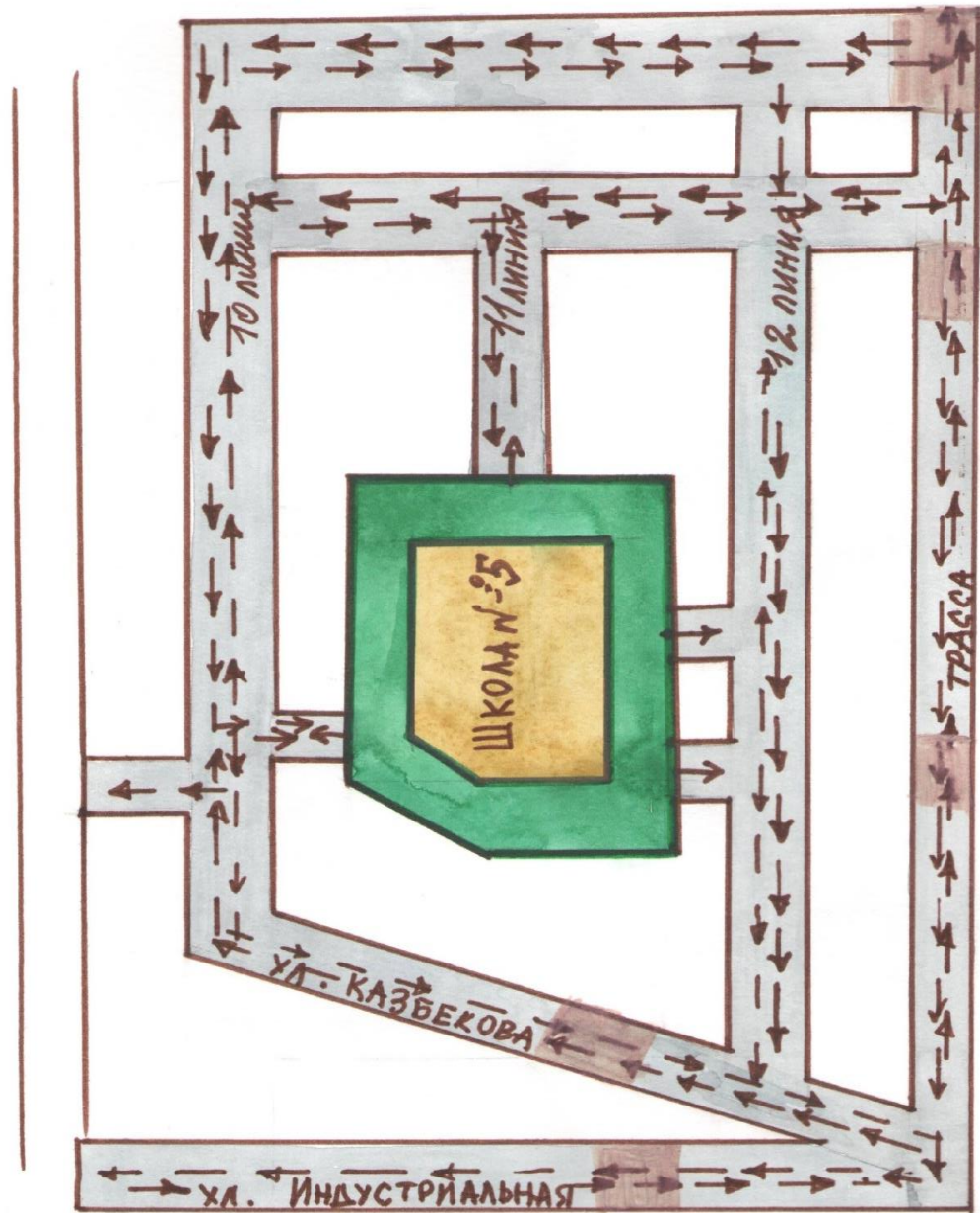
ПЛАН-СХЕМА ОБРАЗОВАТЕЛЬНОЙ ОРГАНИЗАЦИИ.

РАЙОН РАСПОЛОЖЕНИЯ ОБРАЗОВАТЕЛЬНОЙ ОРГАНИЗАЦИИ ПУТИ ДВИЖЕНИЯ ТРАНСПОРТНОГО СРЕДСТВА

Утверждено
Директор МКОУ "СОШ №5"
Нурмагомедов С.А.



ПЛАН-СХЕМА БЕЗОПАСНОГО ДВИЖЕНИЯ ДЕТЕЙ (ОБУЧАЮЩИХСЯ)
 МАРШРУТ "ШКОЛА-ДОМ-ШКОЛА."



- | | | | |
|---|-----------------------|--|------------------------------------|
|  | ПРОЕЗЖАЯ ЧАСТЬ |  | ЖИЛАЯ ЗАСТРОЙКА |
|  | ГАЗОН |  | ДВИЖЕНИЕ ДЕТЕЙ В (ИЗ) |
|  | ОСТАНОВКА
АВТОБУСА | | ОБРАЗОВАТЕЛЬНОГО УЧРЕЖДЕНИЯ ДОМОЙ. |

Пояснительная записка к план-схеме района расположения МБОУ «СОШ №5»

1. Схема организации дорожного движения ограничена автомобильными дорогами, находящимися в непосредственной близости от МБОУ «СОШ №5»
2. На схеме обозначаются: здание образовательного учреждения с указанием территории, принадлежащей непосредственно образовательному учреждению с ограждением территории; автомобильные дороги и тротуары; уличные (наземные - регулируемые / нерегулируемые) пешеходные переходы на подходах к образовательному учреждению; направление движения транспортных средств по проезжей части; направление безопасного маршрута движения учащихся.
3. На схеме указано расположение остановок маршрутных транспортных средств, **ОСТАНОВКИ** и безопасные маршруты движения учащихся от остановочного пункта к образовательному учреждению и обратно.

III. Приложения

Приложение 1.

ПАМЯТКА ДЛЯ АДМИНИСТРАЦИИ ОБРАЗОВАТЕЛЬНОГО УЧРЕЖДЕНИЯ

При планировании мероприятий должны быть предусмотрены:

1. Работа с субъектами воспитательного процесса: преподавателями ОБЖ, классными руководителями, педагогами дополнительного образования, руководителями отрядов ЮИД по оказанию им методической помощи в проведении разнообразных форм проведения мероприятий по изучению Правил дорожного движения.

2. Активизация работы по предупреждению несчастных случаев с детьми на улице, организация работы отряда юид по разъяснению среди школьников Правил поведения в общественных местах и предупреждению нарушений Правил дорожного движения.

3. Создание и оборудование уголков(кабинетов)по безопасности движения,изготовление стендов, макетов улиц,перекрестков,светофоров, разработка методических, дидактических материалов и пособий для занятий со школьниками.

4. Создание специальных площадок(атрибутов для занятий в помещении) для практических занятий по Правилам дорожного движения.

5. Включение в программу по дополнительному образованию работы творческого объединения учащихся по изучению ПДД.

6. Работа с родителями по разъяснению Правил дорожного движения, проведение разных форм: собрания, конференции, совместные игровые программы, выставки-конкурсы творческих работ(рисунки, поделки).

7. Пропаганда Правил дорожного движения через городскую печать, школьную стенную печать, видеофильмы, участие в городских и республиканских творческих конкурсах(рисунки, плакаты, сочинения, совместные работы детей и родителей, конспекты тематических уроков и занятий; методических разработок по проведению игровых программ, викторин, игридр.). Оформление методической копилки по организации и проведению месячника «Внимание, дети!». Постоянный контакт администрации образовательного учреждения с инспектором ОГИБДД УВД по Каспийскому муниципальному району – необходимое условие плодотворной работы по изучению Правил дорожного движения и профилактики детского дорожно-транспортного травматизма.

**Приложение 2.
 ПЕРСПЕКТИВНЫЙ ПЛАН РАБОТЫ МБОУ «СОШ №5» С ГРУППОЙ ПО
 ПРОПАГАНДЕ ОГИБДД РОССИИ ПО г. КАСПИЙСК
 ПО ПРОФИЛАКТИКЕ ДЕТСКОГО ДОРОЖНО-ТРАНСПОРТНОГО
 ТРАВМАТИЗМА**

№ п/	Мероприятие	Срок	Исполнители	Участники
По реализации функции анализа				
	Проведение анализа статистики по ДТП с участием детей, причин и условий, способствующих возникновению ДТП; анализа результатов проводимых мероприятий по профилактике ДДТТ; подготовка аналитических справок, отчетов в различные инстанции, администрацию города, орган управления образованием, образовательные учреждения и т.д. по запросу	Ежемесячно	Подразделение ГИБДД города, Республики	
По реализации функции контроля за обучением детей в образовательном учреждении				
	Проведение инспектирования общеобразовательных учреждений, совместные проверки наличия тематических планов, программ образовательного процесса по обучению детей навыкам безопасного поведения на улицах и дорогах в рамках предметов «Окружающий мир», «ОБЖ», «Технология» или по региональному компоненту; наличия «уголка безопасности»; совместное ведение наблюдательного дела, обследование территории, прилегающей к общеобразовательным учреждениям и др.	В течение года	Территориальные подразделения ГИБДД и орган управления образованием	

Реализация организационных функций по профилактике ДДТТ

Проведение бесед – «пятиминуток» по вопросам безопасности дорожного движения	Ежедневно на последнем уроке, а также до и после каникул	Классные руководители, инспекторы ГИБДД	Учащиеся ОУ
Создание отряда ЮИД и организация его работы	В течение учебного года	Инспекторы ГИБДД, инструктор по безопасности дорожного движения ОУ	Учащиеся ОУ
Проведение различных профилактических мероприятий во внеурочное время: конкурсов, викторин, КВН, тематических утренников, театрализованных представлений, соревнований «Безопасное колесо» и др.	В течение года	Инспекторы ГИБДД, инструктор ОУ по безопасности движения, педагоги, штаб отряда ЮИД, члены отряда ЮИД	Учащиеся ОУ
Проведение в сопровождении взрослых патрулирований и рейдов членами отрядов ЮИД на прилегающей к общеобразовательному учреждению территории в целях предотвращения нарушений ПДД со стороны детей и подростков	1 раз в полугодие или чаще на усмотрение администрации и ОУ	Инструктор общеобразовательного учреждения по безопасности дорожного движения, педагоги, штаб отряда ЮИД, члены отряда ЮИД	Учащиеся общеобразовательного учреждения
Выявление учащихся-нарушителей ПДД и проведение с ними профилактических бесед	В течение года	Инспекторы ГИБДД, инструктор ОУ по безопасности движения, педагоги	Учащиеся 1-11 классов
Организация и участие в проведении операций: «Внимание – дети!», «Скоро в школу!», «Осенние каникулы», «Зимние каникулы», «Весенние каникулы», «Здравствуй, лето!» (по специально разработанным планам)	сентябрь-июнь	Инспекторы ГИБДД, инструктор ОУ по безопасности движения, классные руководители	1–11 класс

	Проведение профилактических бесед на родительских собраниях о причинах возникновения ДТП с участием детей, об ответственности родителей за нарушения, совершаемые детьми в области дорожного движения, и на другие темы	1 раз в четверть	Инспекторы ГИБДД, инструктор ОУ по безопасности дорожного движения	Родители учащихся, педагоги
	Организация профилактики ДДТТ в учреждениях дополнительного образования: домах, центрах детского творчества, юношеских автомобильных школах, парках отдыха, автоплощадках и т.д.	В течение учебного года	Инспекторы ГИБДД, воспитатели, педагоги учреждений дополнительного образования	Воспитатели, педагоги учреждений дополнительного образования, дети и Подростки
	Проведение в учреждениях дополнительного образования бесед с учащимися разного	В течение года	Инспекторы ГИБДД, педагоги учреждений дополнительного образования	Учащиеся разного возраста, посещающие учреждения

Оказание подразделением ГИБДД методической помощи образовательному учреждению

Оказание методической помощи в оформлении «Уголков безопасности»	В течение учебного года	Инспекторы ГИБДД, инструктор ОУ по БДД	
Разработка схемы маршрута безопасного движения учащихся в микрорайоне общеобразовательного учреждения	Перед началом учебного года, с внесением необходимых изменений в течение года	Инспекторы ГИБДД, инструктор ОУ по БДД	
Участие в работе семинаров для инструкторов по безопасности дорожного движения общеобразовательных учреждений, совместных совещаний директоров общеобразовательных учреждений и др.	Август	Инспекторы ГИБДД, педагоги органа управления образованием, директора ОУ	Инструкторы ОУ по БДД

ИНСТРУКЦИЯ ПЕДАГОГУ, ОТВЕТСТВЕННОМУ ЗА ОРГАНИЗАЦИЮ В ОБЩЕОБРАЗОВАТЕЛЬНОМ УЧРЕЖДЕНИИ РАБОТЫ ПО ПРОФИЛАКТИКЕ ДЕТСКОГО ДОРОЖНО-ТРАНСПОРТНОГО ТРАВМАТИЗМА

Педагог, ответственный за организацию профилактики ДДТТ, назначается приказом директора общеобразовательного учреждения перед началом учебного года. Это может быть заместитель директора по воспитательной работе, учитель начальных классов или предмета «ОБЖ», руководитель отряда(кружка)ЮИД или любой педагог(на усмотрение директора), владеющий соответствующими знаниями или прошедший курсы повышения квалификации по обучению школьников правилам дорожного движения.

Педагог (инструктор по безопасности дорожного движения) руководствуется в своей работе Законом Российской Федерации «О безопасности дорожного движения», «Правилами дорожного движения Российской Федерации» (новая редакция с внесенными дополнениями и изменениями), другими нормативными правовыми актами. Работа осуществляется в тесном контакте с инспектором по пропаганде или сотрудником Госавтоинспекции, закрепленным за данным общеобразовательным учреждением приказом начальника Госавтоинспекции. В обязанности педагога, ответственного за организацию профилактики ДДТТ, входит следующее.

1. Организация работы общеобразовательного учреждения по профилактике ДДТТ в соответствии с планами совместной работы Госавтоинспекции и органа управления образованием. План рассматривается на педагогическом совете и утверждается директором, а совместные планы проведения профилактических мероприятий – еще и руководителями соответствующих организаций.

2. Осуществление контроля за выполнением учебного плана и программы занятий по ПДД в образовательном процессе.

Осуществление постоянного контакта с подразделением пропаганды Госавтоинспекции:

- организации совместных профилактических мероприятий с учащимися и их родителями;
- оформлении «уголка безопасности», кабинета ОБЖ;

Приложение 4.

Документация для работы ОУ по изучению правил дорожного движения и предупреждению дорожно-транспортного травматизма

1. Совместный план работы МБОУ «СОШ №5» и ГИБДД УМВД России по г. Каспийск.
2. Календарно-тематическое планирование по предметам с использованием материалов «Программы по профилактике детского дорожно-транспортного травматизма и изучению Правил дорожного - движения».
3. План-график проведения бесед, инструктажей с учащимися.
4. Комплексное планирование месячника «Внимание – дети!».
5. Информационный материал о формах работы с учащимися:
- классных руководителей по изучению ПДД;
- преподавателя ОБЖ;
6. Циклограмма внеклассной деятельности по данной проблеме:
 - *творческие конкурсы учащихся по литературе, изобразительной деятельности, технологии;*
 - *прикладному творчеству;*
 - *совместные творческие работы учащихся и педагогов, учащихся и родителей;*
 - *выставки-конкурсы дидактических материалов учителей-предметников, педагога ОБЖ, классных руководителей, воспитателей ГПД;*
 - *конкурсы творческих методических материалов педагогов: конспектов уроков, сценариев мероприятий;*
 - *дни открытых мероприятий внутри школы.*
7. Методическая копилка:
 - *разработки методических мероприятий для классных руководителей;*
 - *материалы для проведения «Дня профилактики»;*
 - *информационный материал по проведению кратковременных занятий «минутка» в группе продленного дня;*
 - *информационный материал «Работа с родителями»;*
 - *программа работы творческого объединения учащихся «Юный инспектор».*

Приложение 5.

Методические рекомендации по обучению учащихся правилам дорожного движения

«Правила дорожного движения детям».

Методические рекомендации «Правила дорожного движения детям» созданы в помощь педагогическим работникам для организации обучения детей безопасному поведению на дорогах.

Для прочтения и осознания школьниками «Паспорта дорожной безопасности», на котором будет изображён их безопасный путь в школу, учителям необходимо познакомить детей с «Правилами пешеходов» по темам, которые представлены в методических рекомендациях.

Для закрепления тем предлагаем проводить тесты, диктанты с терминами по ПДД, конкурсы рисунков «Мой друг светофор», «Безопасный переход»; фотовыставки «Мы соблюдаем ПДД»; уроки-экскурсии «Дороги моего района»; сочинения «Мой безопасный путь в школу», «Дороги будущего».

На последних уроках в школе учителям рекомендуем напоминать детям о дороге как месте повышенной опасности.

Правила дорожного движения детям.

1. Транспорт и его виды.



автомобиль



самолет



трамвай



корабль



спецтранспорт



автобус



велосипед



поезд



троллейбус



спецтранспорт

Транспорт, транспортные средства - это то, что перевозит грузы и людей - пассажиров из одного места в другое.

Автомобили, поезда, самолёты и вертолёты, корабли и катера, трамваи, троллейбусы, автобусы, маршрутные такси - транспортные средства или транспорт.

Специальный транспорт (спецтранспорт) - особый вид транспорта. Его всегда можно узнать по внешнему виду. Это белые с красной полосой автомобили «скорой помощи», красные автомобили пожарных, полицейские автомобили.

Когда эти машины спешат на помощь к больному, чтобы погасить пожар или на место преступления, они подают специальные сигналы звуком(сирена) и светом (маячок синего цвета). Машины полиции подают световой сигнал маячками красного и синего цветов.

Специальный транспорт есть у спасателей. Кроме автомобилей, врачи, спасатели, пожарные, сотрудники дорожно-постовой службы (ДПС) имеют в своём распоряжении самолёты и вертолёты.

Задание: нарисуй транспортные средства, расскажи о каждом из них, как и где они Люди, которых перевозят транспортные средства называются пассажирами. Во время поездки пассажиры должны строго соблюдать установленные правила, чтобы не мешать поездке и другим пассажирам.

2. Дорога и её части.

(сирена) и светом (маячок синего цвета). Машины полиции подают световой сигнал маячками красного и синего цветов.

Специальный транспорт есть у спасателей. Кроме автомобилей, врачи, спасатели, пожарные, сотрудники дорожно-постовой службы (ДПС) имеют в своём распоряжении самолёты и вертолёты.

Задание: нарисуй транспортные средства, расскажи о каждом из них, как и где они

Люди, которых перевозят транспортные средства называются пассажирами. Во время поездки пассажиры должны строго соблюдать установленные правила, чтобы не мешать поездке и другим пассажирам.

2. Дорога и её части.



1 - проезжая часть 2 - тротуар

Дорога – это полоса земли, по которой движутся транспортные средства и ходят люди. Дороги бывают с различным покрытием – асфальтовым, бетонным, булыжным, гравийным (мелкие камушки). Дорога без покрытия называется грунтовой.

Автомобилям и пешеходам легче всего двигаться по дороге, покрытой асфальтом.

Дорога в городе – сложное инженерное сооружение. Она состоит из проезжей части и тротуаров.

Проезжая часть дороги предназначена для движения транспортных средств. Она располагается между тротуарами.

Тротуар – часть дороги, по которой движутся пешеходы. Обычно тротуары располагаются по обеим сторонам дороги. Тротуар немного возвышается над проезжей частью. Край тротуара обкладывается специальными камнями или блоками. Это оформление называется бордюром.

Территория, где находятся жилые дома – жилая зона. Разрешённая скорость движения транспорта в жилой зоне – 20 километров в час.

30

1 - проезжая часть 2 - тротуар

Дорога - это полоса земли, по которой движутся транспортные средства и ходят люди. Дороги бывают с различным покрытием - асфальтовым, бетонным, булыжным, гравийным (мелкие камушки). Дорога без покрытия называется грунтовой.

Автомобилям и пешеходам легче всего двигаться по дороге, покрытой асфальтом.

Дорога в городе - сложное инженерное сооружение. Она состоит из проезжей части и тротуаров.

Проезжая часть дороги предназначена для движения транспортных средств. Она располагается между тротуарами.

Тротуар - часть дороги, по которой движутся пешеходы. Обычно тротуары располагаются по обеим сторонам дороги. Тротуар немного возвышается над проезжей частью. Край тротуара обкладывается специальными камнями или блоками. Это оформление называется бордюром.

Территория, где находятся жилые дома - жилая зона. Разрешённая скорость движения транспорта в жилой зоне - 20 километров в час.

Задание:

- нарисуйте двор дома, в котором вы живёте подпишите, где проходит тротуар, проезжая часть;
- пометьте стрелочкой место перехода проезжей части;
- расскажите о транспорте, стоящем в вашем дворе;
- подумайте, чем опасен автомобиль, стоящий на парковке во дворе.

Разделение транспортных потоков противоположных направлений на дорогах без разделительной полосы, имеющих четыре и более полосы движения (может иметь желтый цвет).

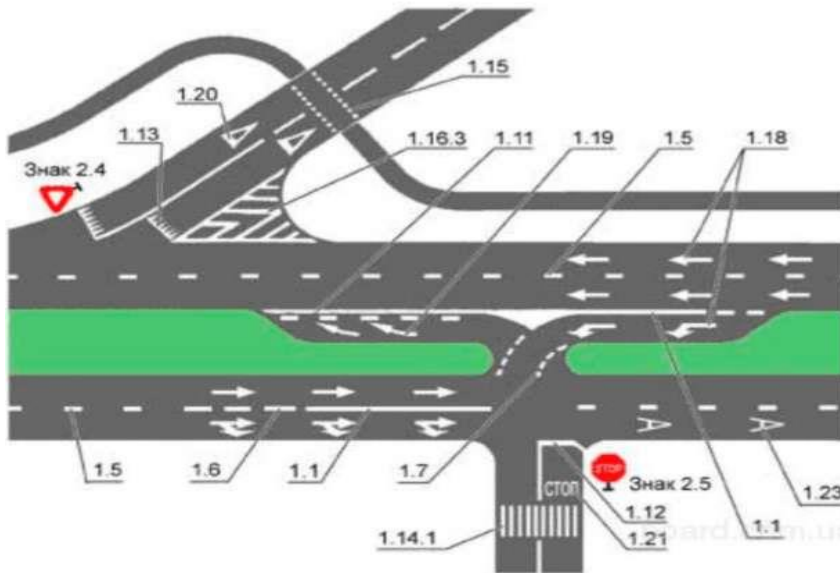
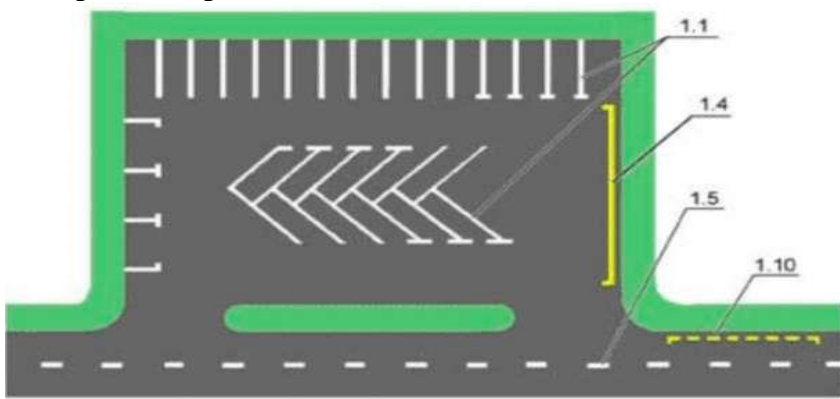
Обозначение края проезжей части дороги (может иметь желтый цвет)

Обозначение мест, где запрещены остановка и стоянка транспортных средств, кроме маршрутных транспортных средств (наносится у края проезжей части дороги или по верху бордюра).

Разделение транспортных потоков противоположных направлений на дорогах, имеющих две или три полосы движения (может иметь желтый цвет).

Обозначение границ полос движения при наличии двух и более полос, предназначенных для движения в одном направлении.

3. Дорога в городе.



1.2	
1.3	
1.4	
1.5	
1.6	
1.7	

Обозначение полос движения в пределах перекрестка.

Обозначение приближения к сплошной линии продольной разметки (может иметь желтый цвет).

Проезжая часть делится на полосы движения, которые отделяет друг от друга разделительная

линия. Полосы движения служат для движения транспортных средств в один ряд в одном направлении.

Все автомобили должны двигаться по дороге по полосе движения в один ряд друг за другом.

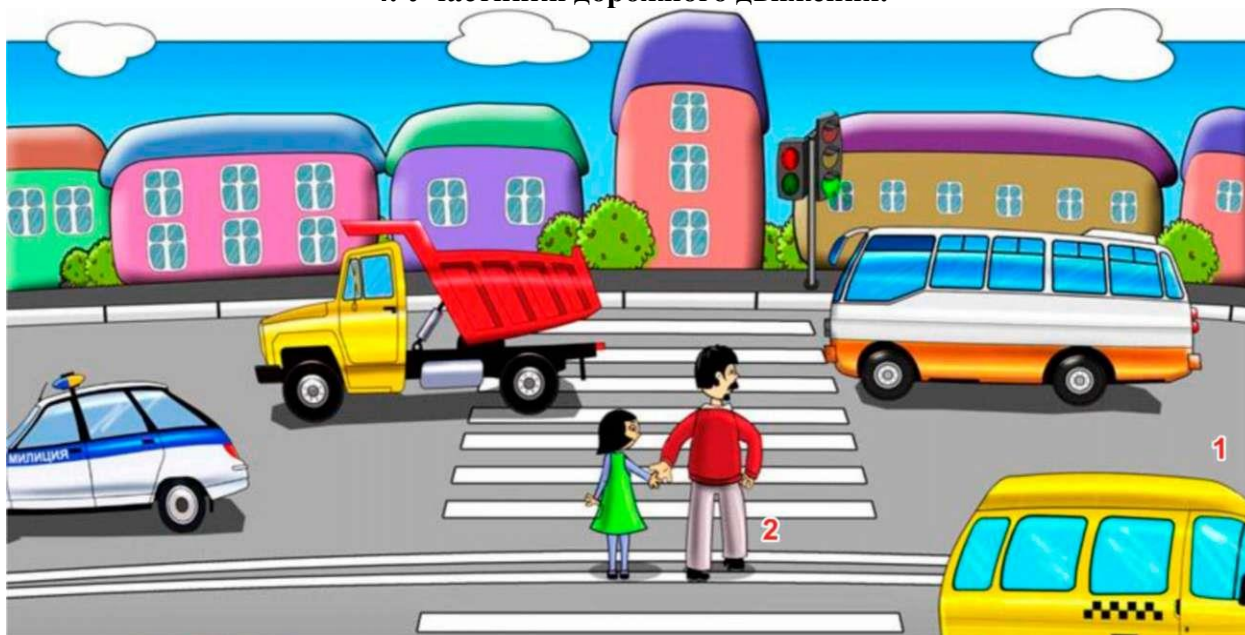
Для каждого ряда автомобилей предусмотрена своя полоса движения.

Белые и жёлтые линии на проезжей части дороги - это дорожная разметка. Они наносятся вдоль и поперёк проезжей части. Разметка помогает водителям и пешеходам соблюдать правила дорожного движения. Она обозначает места, где можно переходить дорогу, остановки пассажирского транспорта, полосы движения, линии остановки транспортных средств перед светофорами.

Задание:

- по дороге в школу обратите внимание на проезжую часть, количество полос движения, дорожную разметку;
- нарисуйте разметку, по которой вы переходите проезжую часть;
- какие элементы дороги вы знаете?

4. Участники дорожного движения.



Участники дорожного движения: **1** - водители **2** - пешеходы

Выйдя из подъезда своего дома, ты становишься пешеходом и имеешь цель движения и место, куда направляешься. Помимо цели, каждый выбирает для пешеходного движения свой маршрут. Мы стараемся, чтобы маршрут движения был как можно более удобным и безопасным. Маршрут - это путь нашего движения к цели.

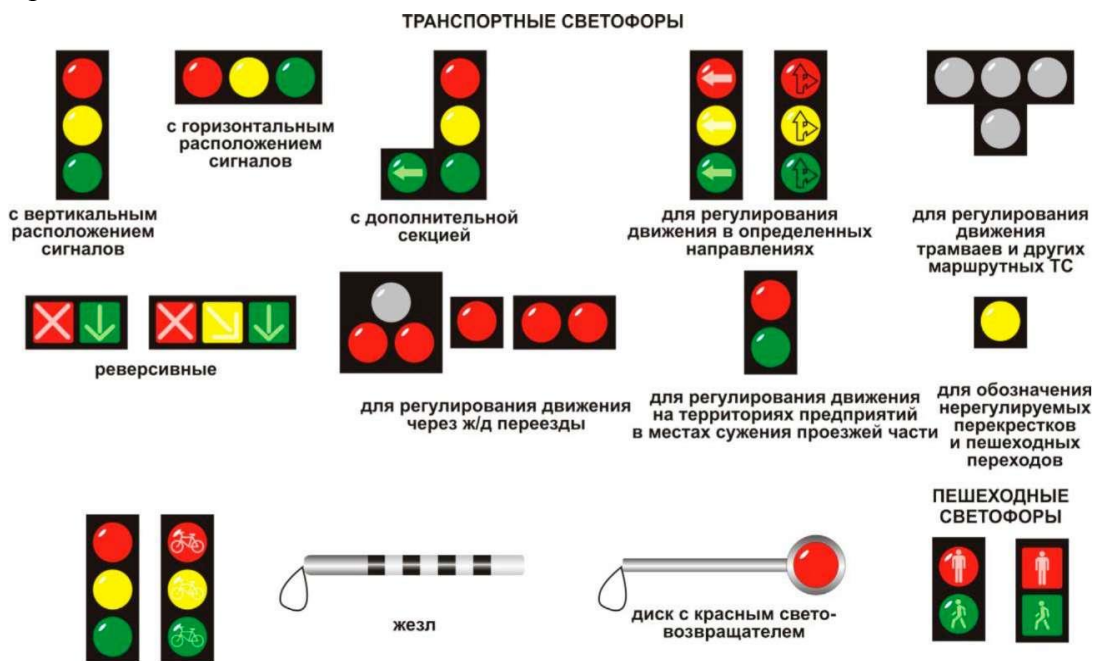
Пешеходы становятся участниками дорожного движения, когда они идут по дороге и прилегающим к ней территориям. Движение пешехода начинается во дворе дома. Пешеходы идут по тротуарам, пересекают проезжую часть дороги во дворе. Выйдя за пределы двора,

пешеходы продолжают идти по тротуарам. Чтобы перейти на другую сторону улицы, они пользуются пешеходными переходами.

Когда мы проходим по двору, двигаемся по тротуару вдоль дороги или переходим проезжую часть дороги, мы - участники дорожного движения. Поэтому мы должны соблюдать правила дорожного движения, выполнять требования дорожных знаков, дорожной разметки, сигналов светофора и регулировщика. Находясь в дорожной среде нельзя играть, бегать, толкаться с друзьями, загромождать путь другим пешеходам, мешать движению автомобилей.

Задание:

- нарисуй свой безопасный маршрут в школу;
- стрелочками пометь места перехода проезжей части;
- обрати особое внимание на дорожные знаки, которые находятся у пешеходных переходов, возле школы.



5. Светофор.

Светофор - техническое устройство, служащее для регулирования движения транспортных средств и пешеходов.

Светофоры бывают транспортными и пешеходными.

Транспортный светофор регулирует движение транспортных средств, у него три сигнала - красный, жёлтый и зелёный.

Пешеходный светофор регулирует движение пешеходов. У него два сигнала - красный и зелёный.

Транспортные и пешеходные светофоры, установленные на перекрёстках и пешеходных переходах, действуют согласованно между собой. Если на транспортном светофоре горит красный или жёлтый сигналы, то на пешеходном светофоре в это время горит зелёный сигнал. Если транспортный светофор включает зелёный сигнал и разрешает движение автомобилям, то на пешеходном светофоре в это время горит красный сигнал и пешеходам разрешается переходить дорогу.

На некоторых транспортных светофорах есть дополнительные секции с зелёными стрелками или без них. Включённые сигналы на этих секциях разрешают автомобилям повороты налево или направо.

Задание:

- нарисуйте светофор, который находится на вашем маршруте в школу;
- обратите особое внимание на вид светофора, сигналы на нём при переходе вами дороги.

6. Переход через дорогу.



наземный переход подземный переход надземный переход регулируемый переход

Пешеходные переходы.

Пешеходный переход служит для перехода через дорогу. На наличие пешеходного перехода указывает дорожный знак в виде голубого квадрата с шагающим человечком. Дорожная разметка «зебра» указывает место расположения пешеходного перехода на проезжей части дороги.

Если на пешеходном переходе установлен светофор, то пешеходный переход называется регулируемым.

Если на пешеходном переходе светофора нет, то он называется нерегулируемым.

Дорожный знак и дорожная разметка показывают место пешеходного перехода на дороге.

Переход нужно делать по правилам.

Сначала необходимо убедиться, что переход будет безопасным.

Если переход совершается по регулируемому пешеходному переходу, следует дождаться разрешающего сигнала светофора. Затем до начала движения через дорогу нужно посмотреть налево и убедиться, что автомобили остановились на сигнал светофора. Затем нужно посмотреть направо и убедиться, что автомобили, двигающиеся по другой стороне дороги, также остановились на сигнал светофора.

После этого можно начинать движение по переходу, продолжая смотреть налево, чтобы быть уверенным, что опасность с этой стороны отсутствует и двигающихся автомобилей там нет.

Дойдя до середины дороги, нужно смотреть направо, чтобы быть уверенным в отсутствии опасности и с этой стороны. Продолжая контролировать ситуацию справа, пешеход может пересечь вторую половину дороги.

Если переход совершается по нерегулируемому пешеходному переходу, следует посмотреть налево и убедиться, что поблизости нет автомобилей или они находятся на достаточном для их остановки расстоянии. Затем нужно посмотреть направо: автомобили, двигающиеся по другой стороне дороги, также должны находиться на безопасном расстоянии.

После этого нужно еще раз посмотреть налево и удостовериться, что опасность с этой стороны по-прежнему отсутствует.

Только после этого можно начинать переходить дорогу, продолжая контролировать ситуацию слева. Дойдя до середины дороги, нужно посмотреть направо, чтобы быть уверенным в отсутствии опасности и с этой стороны. Продолжая контролировать ситуацию справа, пешеход может пересечь вторую половину дороги.

По действующим правилам дорожного движения водители должны остановиться или замедлить движение, чтобы пропустить пешехода, начавшего движение по пешеходному

переходу. Но пешеход не должен злоупотреблять этим правилом и принимать собственные меры к обеспечению безопасного перехода через дорогу.

Переходя дорогу, нужно думать только о переходе. Нельзя отвлекаться на что-то по сторонам. Нужно прекратить разговоры, внимательно смотреть за движением автомобилей и оценивать связанную с ними опасность. Через дорогу нельзя бежать или идти вразвалочку. Двигаться нужно быстро, уверенно, контролируя ситуацию на дороге по обе стороны от перехода.

Почему нужно постоянно контролировать ситуацию на дороге во время перехода через нее? Прежде всего, потому, что есть автомобили, которые могут не выполнять правила дорожного движения и требуют, чтобы все уступили им дорогу. Это случается, когда автомобиль «скорой помощи» торопится оказать срочную помощь больному человеку, пожарные могут спешить на пожар, автомобили полиции направляются на место совершения преступления. При этом они включают специальные сигналы - проблесковые маячки синего и красного цветов, сирены. В этом случае пешеходу нужно прекратить движение и вернуться назад или остановиться на разделительной полосе.

Нельзя начинать переход раньше остановки всех автомобилей, так как некоторые из них могут еще продолжать движение.

Поэтому главное правило для пешехода при переходе через дорогу заключается в том, что начинать переход можно только будучи уверенным в полной безопасности перехода и немедленно остановиться в безопасном месте (вернуться назад), если ситуация перестанет быть безопасной.

Задание:

1. Чем регулируемый пешеходный переход отличается от нерегулируемого пешеходного перехода:

- регулируемый пешеходный переход отличается от нерегулируемого тем, что он обозначается специальной дорожной разметкой («зебра») и дорожными знаками;
- регулируемый пешеходный переход отличается от нерегулируемого тем, что движение пешеходов на нем регулируется светофором;
- движение пешеходов на регулируемом пешеходном переходе регулирует регулировщик.

2. Как должен поступить пешеход, начавший переход дороги по нерегулируемому пешеходному переходу, если к переходу быстро приближается автомобиль с включенными спецсигналами (горят маячки красного или синего цветов, звучит сирена)?

- продолжить движение, так как в этом случае пешеход пользуется правом преимущественного перехода дороги;
- если пешеход только начал переход, то ему нужно быстро вернуться на тротуар и подождать, пока автомобиль с включенными сигналами проедет переход;
- если пешеход прошел по нерегулируемому пешеходному переходу большую часть пути, он должен ускориться и быстрее закончить переход;
 - оставаться на месте.

7. Переход через дорогу в отсутствие пешеходного перехода.

Пешеходные переходы - наземные, подземные или надземные имеются не на всех дорогах. На больших дорогах с редким движением автомобилей в городе и за городом, как правило, нет дорожной разметки и нет специально обозначенных пешеходных переходов. Как же перейти дорогу в этих случаях?

В этом случае обязательно нужно соблюдать все правила перехода дороги по нерегулируемому пешеходному переходу и переходить дорогу по кратчайшему расстоянию поперек проезжей части. До начала движения следует посмотреть налево и убедиться, что

поблизости нет автомобилей или они не успеют доехать до места перехода дороги за то время, которое нужно пешеходу, чтобы ее перейти. Затем нужно посмотреть направо: автомобили, двигающиеся по другой стороне дороги, также должны находиться на безопасном расстоянии. После этого нужно еще раз посмотреть налево и удостовериться, что опасность с этой стороны по-прежнему отсутствует. Только после этого можно начинать переходить дорогу, продолжая контролировать ситуацию слева. Идти нужно спокойно, уверенно, не торопиться и не бежать. Дойдя до середины дороги, нужно посмотреть направо, чтобы быть уверенным в отсутствии опасности и с этой стороны. Продолжая контролировать ситуацию справа, пешеход может пересечь вторую половину дороги.

8. Перекресток дорог.

Перекрестки



крестообразный



У-образный



Т-образный



с круговым движением

Перекрестком называется место пересечения, примыкания или разветвления дорог на одном уровне. Пересечение дорог - очень сложное опасное место, там часто случаются различные происшествия, поэтому и водителям, и пешеходам необходимо быть очень внимательными.

Перекрестки могут иметь различный вид:

-обычный перекресток с интенсивным движением;

-перекресток в виде буквы «Т»;

-перекресток в виде буквы «Т» с острым углом пересечения дорог.

Если на перекрестке нет пешеходных переходов, то переходить на другую сторону перекрестка нужно не наискосок, а по линиям, служащим продолжением тротуаров или обочин.